



RealPresence®

# Polycam Group 系列 5.1.0 版本

## 裝機相關資訊說明

裝機流程-硬體組裝

初次設置-通話前置作業

進階設置-主機功能設定

操作說明-基本使用方式

常見問題-狀況排解

## 一. 裝機流程-硬體組裝

1-1 配件說明-內容物

1-2 組裝方式-主機端口/遙控器電池/鏡頭/麥克風

## 二. 初次設置-通話前置作業

2-1 開啟/關閉電源

2-2 初始設定

2-3 後續更改 IP 方式

## 三. 進階設置-主機功能設定

3-1 由 WEB 登入主機設置介面

3-2 介面說明

3-3 相關設置項目

## 四. 操作說明-基本使用方式

4-1 遙控器操作介紹

4-2 基本通話-撥打電話與接收通話/結束通話

4-3 多方通話-

4-4 簡報功能使用方式

## 五. 常見問題-狀況排解

5-1 單通現象-有其中一方聽不到/視訊或簡報黑畫面

5-2 麥克風問題-麥克風燈號/連接線方向

5-3 重置主機-簡單重置與完全重置

5-4 遙控器操作失靈-遙控器充電

5-5 騷擾電話

5-6 如何不要顯示螢幕上自己的鏡頭畫面

5-7 視訊通話撥號沒有回應

5-8 更改設備 LAN 屬性

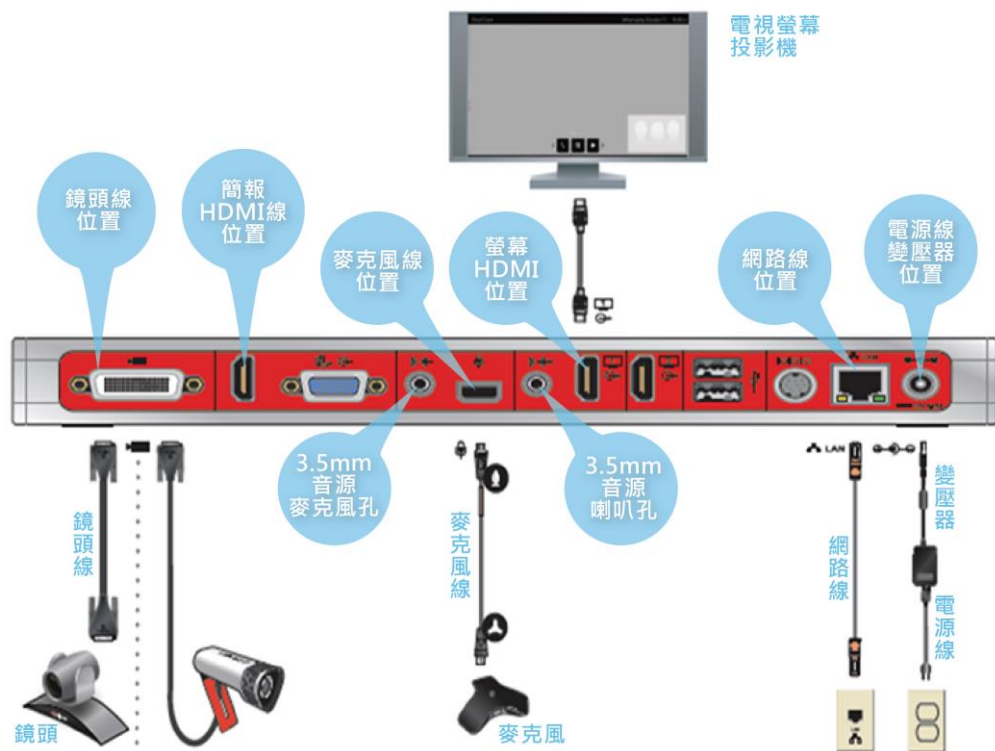
## 一. 裝機流程-硬體組裝

### 1-1 配件說明 - 內容物

	G 310	G 500
Group 主機	1 台	
鏡頭	高階 12 倍鏡或標準倍鏡 / 1 台	
麥克風	1 台	
遙控器+充電電池	1 組	
變壓器	1 條	
電源線	1 條	
網路線	1 條	
HDMI 線	1 條	2 條
麥克風線	1 條	
鏡頭線	1 條	



## 1-2 組裝方式 - 主機端口/遙控器電池/鏡頭/麥克風



### 注意事項 - 線材方向/鏡頭須知

- (1) 線材端口均有**方向性與防呆**設計，尤其是麥克風線的兩端端口上有不同的符號，請注意**按方向插入**。
- (2) 主機與鏡頭連結並插上電源線後，即使不開機鏡頭也為通電狀態，在**鏡頭運作狀態中請勿用手直接扳轉鏡頭**，避免鏡頭齒輪受損。

## 二. 初次設置-通話前置作業

### 2-1 開啟/關閉電源

- (1) 從主機感熱開關按住約兩秒
  - (2) 或由遙控器的通話鍵(綠色)按住約兩秒
- 看見燈號閃爍代表正在開機。

### 2-2 初始設定

- (1)語言設置- 選擇選單最下方的**繁體中文**或其他語言，確定後進行下一步
- (2)選擇地區- 選擇台灣或裝機所在地點，確定後進行下一步。
- (3)選擇**簡易**設定-  
若公司有專人設置管理網路，主機會直接抓取網路設置跳過下個網路設置的步驟。  
確定後進行下一步。
- (4)網路設置-  
IP 位址: 輸入公司要給設備使用的 IP 位置作為撥打與接收的號碼。  
預設閘道: 通常與 IP 地址前面相同，最後一區段不同。  
子遮罩網路: 預設為 255.255.255.0  
**以上資訊請與公司 IT 人員討論**以便進行設置。  
確定後進行下一步。
- (5)移除密碼- 帳號預設為 **admin**，預設密碼為**主機序號**，但在所有設置完成前**先移除密碼**，會**讓設置過程較為便利**。刪除密碼後按下確定進行下一步。
- (6)取消註冊- 在確定設備所有安裝完成並能順利通話前**先不註冊**，**取消註冊的勾選**後按下確定進行下一步便完成初始設定。

### 2-3 後續更改 IP 方式

- (1)使用遙控器操作- 由選單中的設定值進入，選擇系統管理進入網路設定，選擇手動設定 IP。
- (2)由 Web 輸入 IP 位置登入主機進行網路相關設定，但要注意若輸入無效的數值會使 WEB 與主機的連線中斷，須到主機前使用遙控器設置。

### 三. 進階設置-主機功能設定

#### 3-1 由 WEB 登入主機設置介面

- (1)使用 WEB 瀏覽器輸入主機 IP 位址，並確保主機保持開機與網路連接。
- (2)若有設置帳號密碼則必須輸入登入。



#### 3-2 介面說明

由 WEB 進入後於右上角選擇語言，從功能選單找到調整位置，在功能設置區塊進行調整。



### 3-3 相關設置項目

(1) 更改系統名稱: 管理設定值/一般設定值/系統設定值/系統名稱



(2) 設置自動接聽與多方自動接聽: 管理設定值/一般設定值/系統設定值/通話設定值



(3) 關閉鏡頭自動控制: 管理設定值/一般設定值/功能表設定



### (3) 取消自動通話後靜音:

管理設定值/一般設定值/功能表設定值- 最下方自動控制設影機畫面的打勾取消



### (4) 連線速率設定:

管理設定值/網路/撥號選項設定/偏好速度-撥出電話偏好速度&來電最高速度- 接收設定最大，撥打以自身網路狀況設定，建議直接在聯絡人上進行各點撥打速率設定。



### (5) 關掉 SIP:

管理設定值/網路/IP 視訊-SIP- 取消開啟 SIP 的打勾，避免 CISCO 騷擾電話





(6) 備份方式:

聯絡人備份: 管理常用聯絡人/匯入匯出



主機設定值備份: 公用程式/服務/設定檔案中心→目前設定值檔案下載 / 上傳

(若系統名稱為中文，備份檔案需要重新命名)



## 四. 操作說明- 基本使用方式

### 4-1 遙控器操作介紹



## 4-2 基本通話- 點對點撥打視訊通話與接收通話/結束通話

### (1) 從遙控器進行撥號通話:

按下遙控器通話鍵(綠色)·輸入對方 IP 位置後再次按下通話鍵進行撥號。

### (2) 從 WEB 輸入 IP 登入主機進行撥號:

從手動撥號選項輸入對方的 IP 與撥出的頻寬後按下通話。

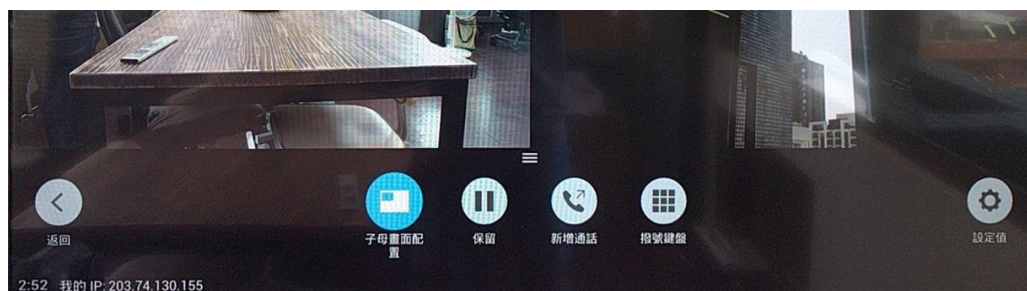
## 4-3 多方通話- 三方以上通話與畫面配置

### (1) 將第三方以上通話對象加入通話:

在點對點通話狀態(需要有一台多點通話設備)·按下撥號鍵(綠色)繼續撥打通話加入第三方、第四方至第六方。

### (2) 變更畫面配置方式:

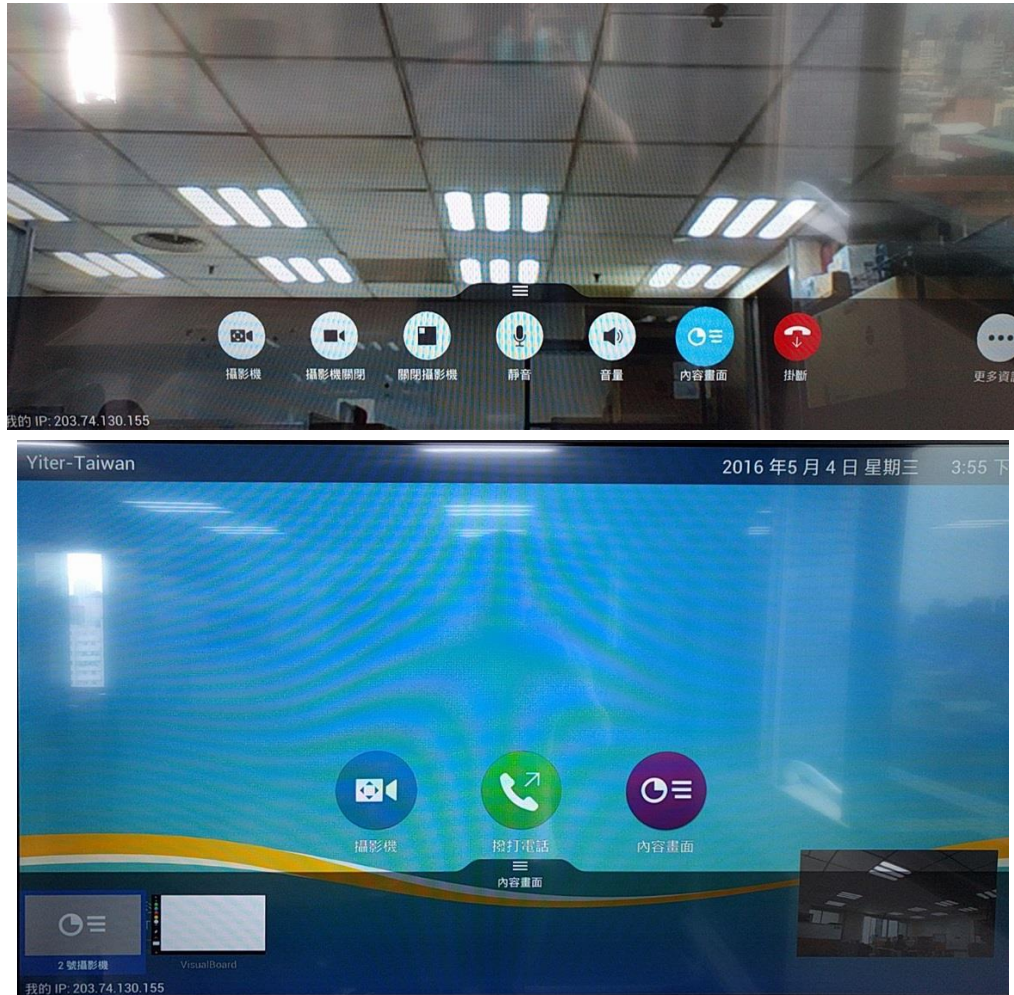
在通話狀態按下 功能鍵/更多資訊/子母畫面配置 - 選擇配置方式



#### 4-4 簡報功能使用方式- 實體線/簡報軟體與相關操作

(1)實體線連接與從選單叫出簡報畫面方式(建議):

功能鍵/內容畫面/2 號攝影機



(2)簡報軟體的下載與使用

下載網址:[http://www.yiter-tech.com/tech-1-1-polycom-tool\\_people+content.html](http://www.yiter-tech.com/tech-1-1-polycom-tool_people+content.html)

安裝後開啟軟體，在會議系統位址輸入視訊主機的 IP 後按下連接按鈕，即可讓簡報畫面傳輸至視訊畫面。



(3)卸除簡報畫面之方式:

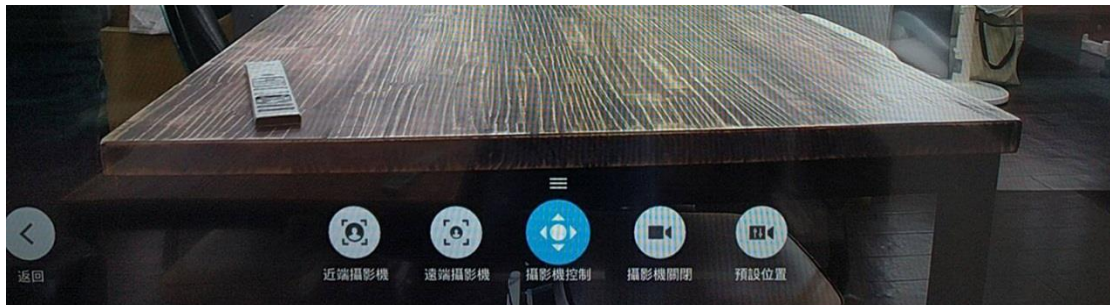
再次從功能鍵/內容畫面/停止 2 號攝影機



#### 4-5 控制攝影機- 近端(自己)與遠端(對方)攝影機

(1)點選功能鍵後在下方選單選取攝影機，以遙控器方向鍵控制攝影機。

(2) 在遙控器上按下“+、-”的控制鏡頭遠近按鈕，讓遙控器方向鍵為控制攝影機模式後，可按下中間圓形確認鍵選擇 近/遠端之攝影機控制。



## 五. 常見問題-狀況排解

### 5-1 單通現象- 有其中一方聽不到/視訊或簡報黑畫面

為我方或對方之網路有在防火牆做 Port 的設置使影像訊號/聲音訊號/簡報訊號無法傳遞或接收，需讓我方與對方訊號均為雙向傳遞與接收的狀態。以下為防火牆調整考資訊：

<http://www.yiter-tech.com/tech-1-1-polycom-port.html>



### Polycom 連接埠用途



設定網路設備以進行視訊會議時，可能需要這些資訊。

下表即說明 IP 連接埠的用途。

連接埠	功能
23	(Telnet) 用於測試
24	Polycom API
80	(HTTP) 擷取 Polycom HDX 系統、Polycom VSX 系統、ViewStation® 及 VS4000™ 資訊 (HTTP) iPower™ 軟體升級與設置 靜態：TCP HTTP 介面（選用）
123	UPD 網路時間通訊協定 (NTP)
161-162	TCP/UDP SNMP
389	LDAP 與 ILS 靜態：TCP/UDP ILS 登錄 (LDAP)
443	TCP HTTPS
514	UDP 系統記錄
636	安全 LDAP 通訊 (LDAPS)
1024-65535	動態 TCP H245。可在 Polycom 系統上設為「固定連接埠」。 動態 UDP：RTP（視訊資料）。可在 Polycom 系統上設為「固定連接埠」。 動態 UDP：RTP（音效資料）。可在 Polycom 系統上設為「固定連接埠」。 動態 UDP：RTCP（控制資訊）。可在 Polycom 系統上設為「固定連接埠」。
1503- 靜態	TCP T.120
1718- 靜態	TCP 閘道管理員搜尋（必須雙向）
1719- 靜態	TCP 閘道管理員 RAS（必須雙向）

連接埠	功能
1720- 靜態	TCP H.323 通話設定（必須雙向）
1731- 靜態	TCP 音效通話控制（必須雙向）
3601	TCP（專屬規格：資料流量）：全球目錄資料
5001	TCP/UDP People+Content IP
5060- 靜態	TCP/UDP SIP 通話設定（必須雙向）
5222	XMPP 顯示服務
8080- 靜態	TCP HTTP 伺服器推送（選用）



儀特科技與您  
節能減碳愛護地球

## 5-2 麥克風問題- 麥克風燈號/連接線方向

麥克風是否有亮燈號:

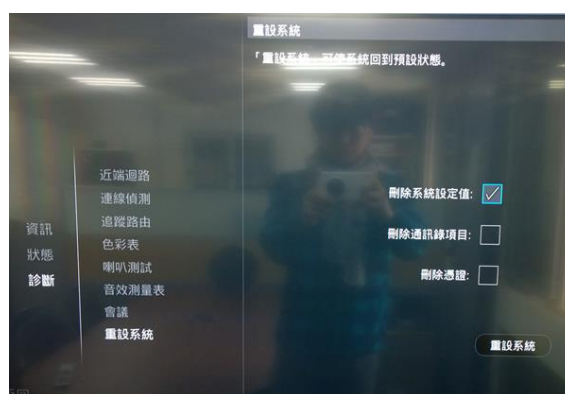
- (1)有亮燈，紅燈為靜音狀態，若燈號為綠燈仍無法收音則有能為網路或對方知問題。
- (2)若無亮燈，可能為麥克風線接觸不良，請**重新插接線材與端口**確定連接正常，或請確認**麥克風線方向是否顛倒**連接導致無法使用。



圖為麥克風端口與線材方向，主機與麥克風兩端均須確認。

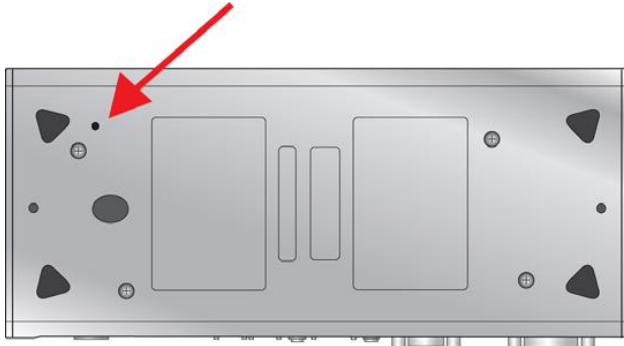
## 5-3 重置主機- 遙控器重置與完全重置

- (1) 遙控器重置: 按下功能鍵後從右邊設定值進入，選擇左邊系統資訊後，由診斷/重設系統 進入重置主機的的操作。



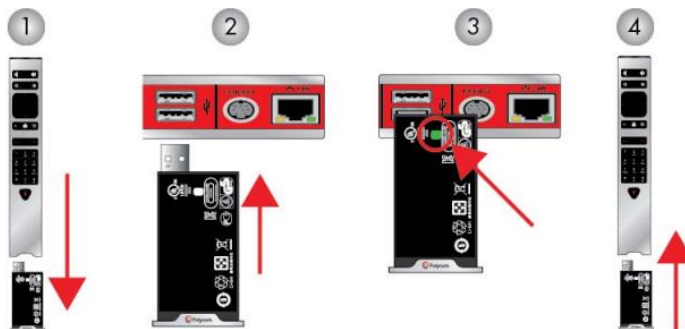
(2) 完全重置:

- 1 在系統電源關閉的情況下，按住恢復按鈕。
- 2 按住“恢復”按鈕的同時，按一次“電源”按鈕。
- 3 按住恢復按鈕 10 秒以上，然後放開。



#### 5-4 遙控器操作失靈- 遙控器充電

從遙控器後方將電池拔出後，將電池插入主機或電腦等 USB 接頭進行充電。



#### 5-5 騷擾電話- 出現有不明 IP 撥打至設備，無法接聽但響鈴數秒後就掛斷。

此為網路騷擾電話，不當人士利用不同的 IP 撥號，希望入侵並盜打電話。可關閉主機 SIP 網路通話功能防止對方入侵電話交換機。

建議由 WEB 輸入 IP 進入主機設置，將“多點通話自動接聽”功能設置為“請勿打擾”。

#### 5-6 如何不要顯示螢幕上自己的鏡頭畫面

按下選單鍵後選擇關閉攝影機，僅隱藏/不顯示自己鏡頭畫面，對方仍可由攝影機看見您  
此選項只會出現在會議進行時使用簡報功能，會有畫面較多時出現。





## 5-7 視訊通話撥號沒有回應

若撥號給對方沒有撥號響鈴聲沒有連線，可能是對方沒開機或網路沒有連線。  
若有鈴聲但是沒有撥通，代表對方沒有接聽通話或設置請勿打擾。

## 5-8 更改設備 LAN 屬性

若網路有調整或設備移至其他地方使用，需要重新設定新的 IP 等數值，請到設定值/系統管理/區域網路屬性/IP 位址 進行設定。

